

CONFIGURER LE BIOS

INTRODUCTION :

Le BIOS abréviation de **Basic Input Output System** est le programme qui sert d'interface entre la partie matérielle et le système d'exploitation.

Le bios est le premier programme qui s'exécute sur ordinateur. Il est contenu dans une mémoire morte(ROM) située sur la carte mère.

Un autre élément important est associé au BIOS, il s'agit de la **mémoire Cmos** qui stocke tous les paramètres du BIOS. Cette mémoire est sauvegardée à l'aide d'une pile

ACCÉDER AU BIOS :

Lorsque le système est mis sous tension, le BIOS affiche un message de copyright à l'écran, puis il effectue les tests de diagnostics et d'initialisation. Lorsque tous les tests ont été effectués, le BIOS affiche un message invitant l'utilisateur à appuyer sur une ou plusieurs touches afin d'entrer dans le setup du BIOS.

Selon la marque du BIOS il peut s'agir de la touche **F2**, de la touche **F10**, de la touche **DEL** (sur les claviers français : "**Suppr**"), ou bien d'une des séquences de touche suivantes :

- **Ctrl+Alt+S**
- **Ctrl+Alt+Esc**
- **Ctrl+Alt+Ins**

MODIFIER L'ORDRE DES PÉRIPHÉRIQUES DE DÉMARRAGE

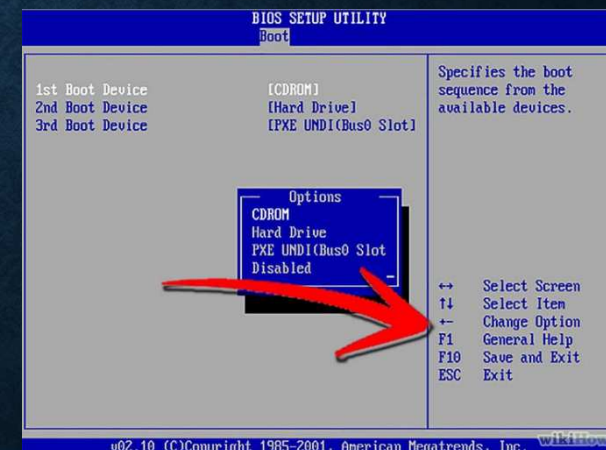
Lorsque vous installez un nouveau système, ou lorsque votre système est endommagé et que vous avez besoin de démarrer à partir d'un CD pour le réparer, il arrive que l'ordinateur démarre sur le disque dur, même si vous avez mis un CD dans le lecteur.

Pour pouvoir démarrer à partir d'un autre support que le disque dur, il faut **modifier l'ordre des périphériques de démarrage** (Disque dur, CD, disquette, périphérique USB, réseau...) dans le BIOS.

MODIFIER L'ORDRE DES PÉRIPHÉRIQUES DE DÉMARRAGE

Pour modifier l'ordre de démarrage :

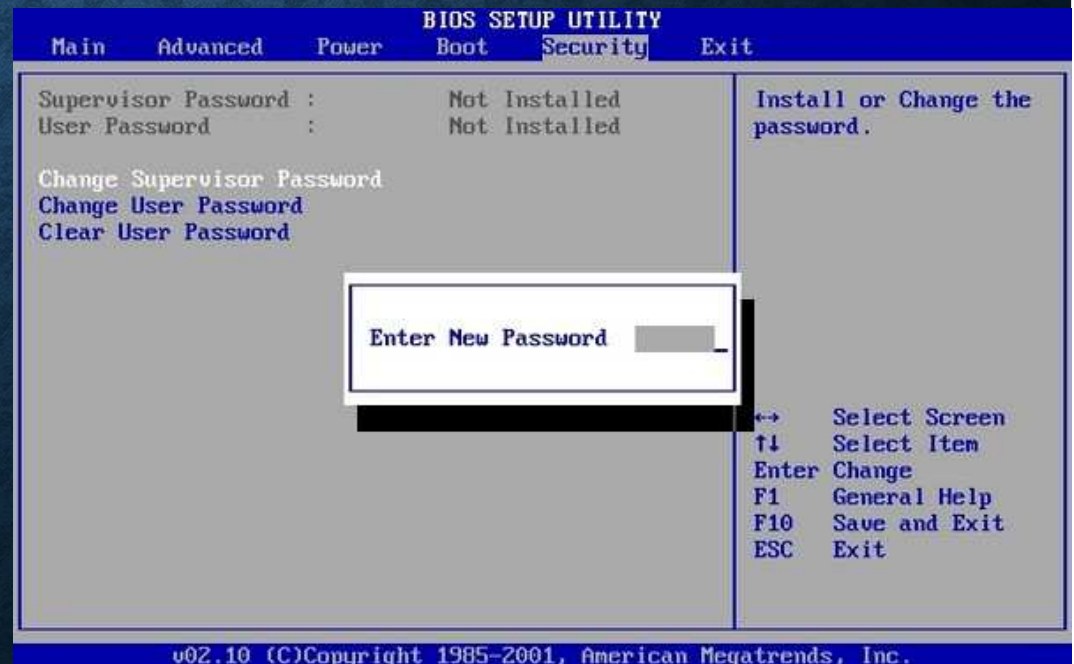
- Cherchez la configuration correspondante dans votre BIOS ("**boot devices**" par exemple)
- Modifiez l'ordre des périphériques, en mettant, par exemple, le lecteur CD en premier si vous voulez démarrer à partir d'un CD.
- Les valeurs peuvent généralement être changés avec les touches + et - ou bien avec les flèches.



PROTÉGER L'ORDINATEUR AVEC UN MOT DE PASSE

Le but de configurer un **mot de passe BIOS** est d'interdire à un utilisateur tiers d'accéder à votre ordinateur. Pour faire :

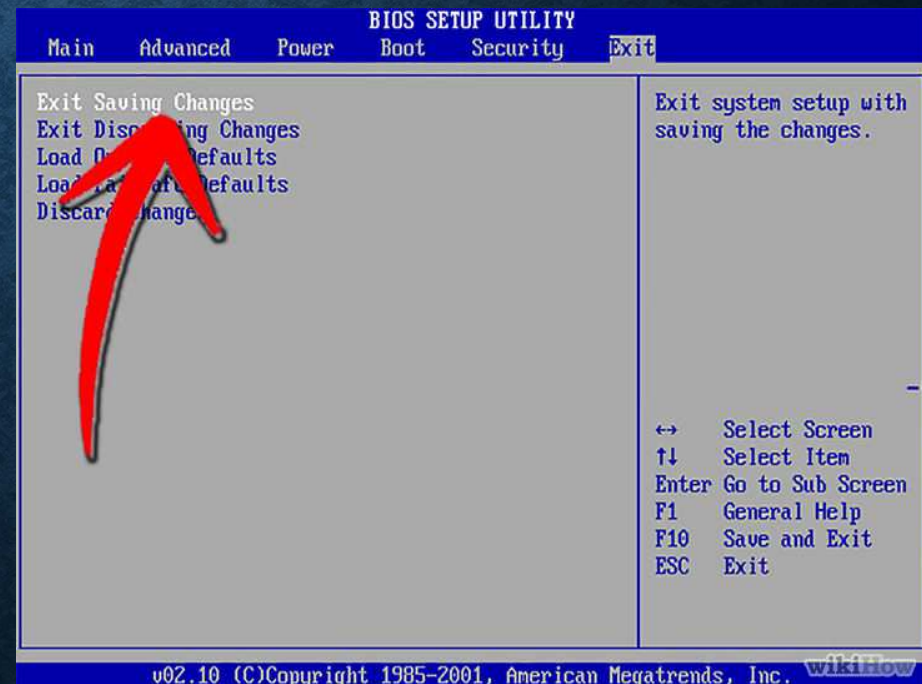
- Accéder au BIOS
- Choisir l'onglet sécurité
- Choisir le mot de passe



ENREGISTRER LE BIOS

Après chaque modification du BIOS, on ne doit pas oublier de sauvegarder les changements apportés.

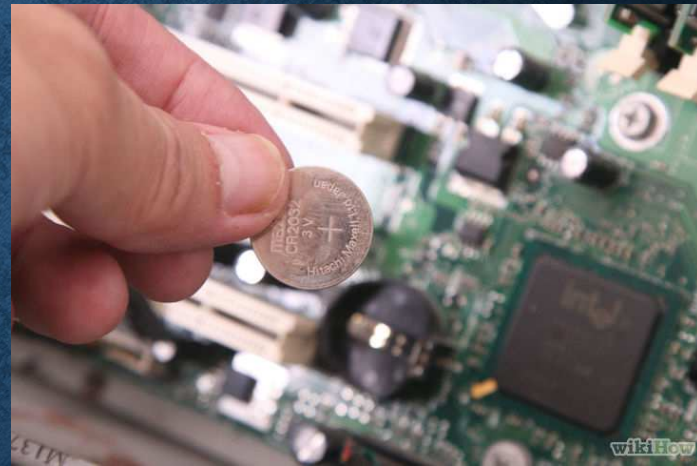
A partir du même menu, on peut aussi charger les valeurs par défauts pour remettre le BIOS à ces valeurs initiales



RÉINITIALISER LE BIOS

On Peut réinitialiser le BIOS (par exemple si on a oublier son mot de passe), Pour faire :

- **Éteignez le PC.**
- **Ouvrez l'unité centrale**
- **Enlevez la pile CMOS**
- **Appuyez sur le bouton d'alimentation:** pour décharger l'électricité et C'est ainsi que la mémoire CMOS est réinitialisée et par là même, le BIOS.



METTRE À JOUR LE BIOS

Il peut être nécessaire dans certains cas de mettre à jour le BIOS, cette possibilité s'appelle **flasher le Bios.**

Attention, il s'agit d'une opération délicate qui peut détruire celui-ci.

METTRE À JOUR LE BIOS

Les étapes à suivre sont les suivantes :

- ✓ **Repérer et noter les informations sur BIOS
(Marque, Identifiants,...)**
- ✓ **Aller sur le site du constructeur**
- ✓ **Télécharger la nouvelle version**
- ✓ **Suivre la procédure donnée**

L'UEFI

L'UEFI (Unified Extensible Firmware Interface) est le **remplaçant du BIOS**. L'UEFI est un logiciel stocké dans la mémoire flash de la carte mère. Parmi ces applications, on trouve généralement un **chargeur de système d'exploitation**, un utilitaire de tests de mémoire ou bien des outils de restauration.

